

La medición de pobreza multidimensional, una mirada comprehensiva a la pobreza y desigualdad en Chile. Importancia de variables territoriales y sociales.



**Gobierno
de Chile**

Heidi Berner Herrera
Subsecretaria de Evaluación Social

13 de Mayo, 2016.



I. Nueva Metodología para Medir la Pobreza en Chile



1. Contexto

- **La metodología de medición de pobreza en Chile no había sido actualizada en 25 años**, existiendo consenso en que la medición tradicional no daba cuenta de la situación de pobreza en que viven muchas familias.
- Presentamos dos nuevas metodologías de medición de pobreza para Chile, las que nos permiten tener una mirada sobre la pobreza acorde al nivel de desarrollo del país:
 - **Metodología actualizada de medición de pobreza por ingresos y**
 - **Metodología de medición de pobreza multidimensional.**
- Este trabajo, que participaron diversos actores, fue realizado con la seriedad y rigurosidad requerida (mesa Técnica INE-MDS; CEPAL; OPHI; Panel Expertos Casen 2013).
- Esta nueva mirada permite comprender la situación de pobreza en que viven muchos chilenos y que antes era invisible a las mediciones basadas sólo en ingresos.
- Conocer y entender esta realidad nos permite diseñar e implementar mejores políticas sociales.



2. Nueva Metodología de Medición de Pobreza por Ingresos

Entre los principales cambios incorporados, cabe destacar:

1. **Actualización línea de pobreza y pobreza extrema.** A partir de una **actualización de la Canasta Básica de Alimentos**, y de la **Canasta Básica de Bienes y Servicios No Alimentarios** (en base a información de la VII Encuesta de Presupuestos Familiares, EPF, de 2011-2012). Además, se redefine el valor de la línea de pobreza extrema en $2/3$ del valor de la línea de pobreza y elimina línea diferenciada para zonas urbanas y rurales.
2. **Utilización de escalas de equivalencia.** En vez de tener una única línea de pobreza y de pobreza extrema (expresada en valores per cápita), se definen distintas líneas de pobreza y de pobreza extrema, cuyos valores dependen del **tamaño del hogar**.
3. **No ajuste de variables de ingresos a sistema de cuentas nacionales.** En congruencia con los lineamientos seguidos por países de la OECD, se deja de practicar el ajuste de las variables de ingreso a las estimaciones de la Cuenta de Ingresos y Gastos de los Hogares del Sistema de Cuentas Nacionales.
4. **Ampliación de la imputación por concepto de arriendo imputado.** Se extiende esta imputación desde las viviendas habitadas por sus propietarios (que ya la pagaron o la están pagando), a los casos de viviendas cedidas (por trabajo, familiar u otro) y en usufructo.

2. Nueva Metodología de Medición de Pobreza por Ingresos

La nueva metodología de medición de pobreza por ingresos nos impone estándares más exigentes.

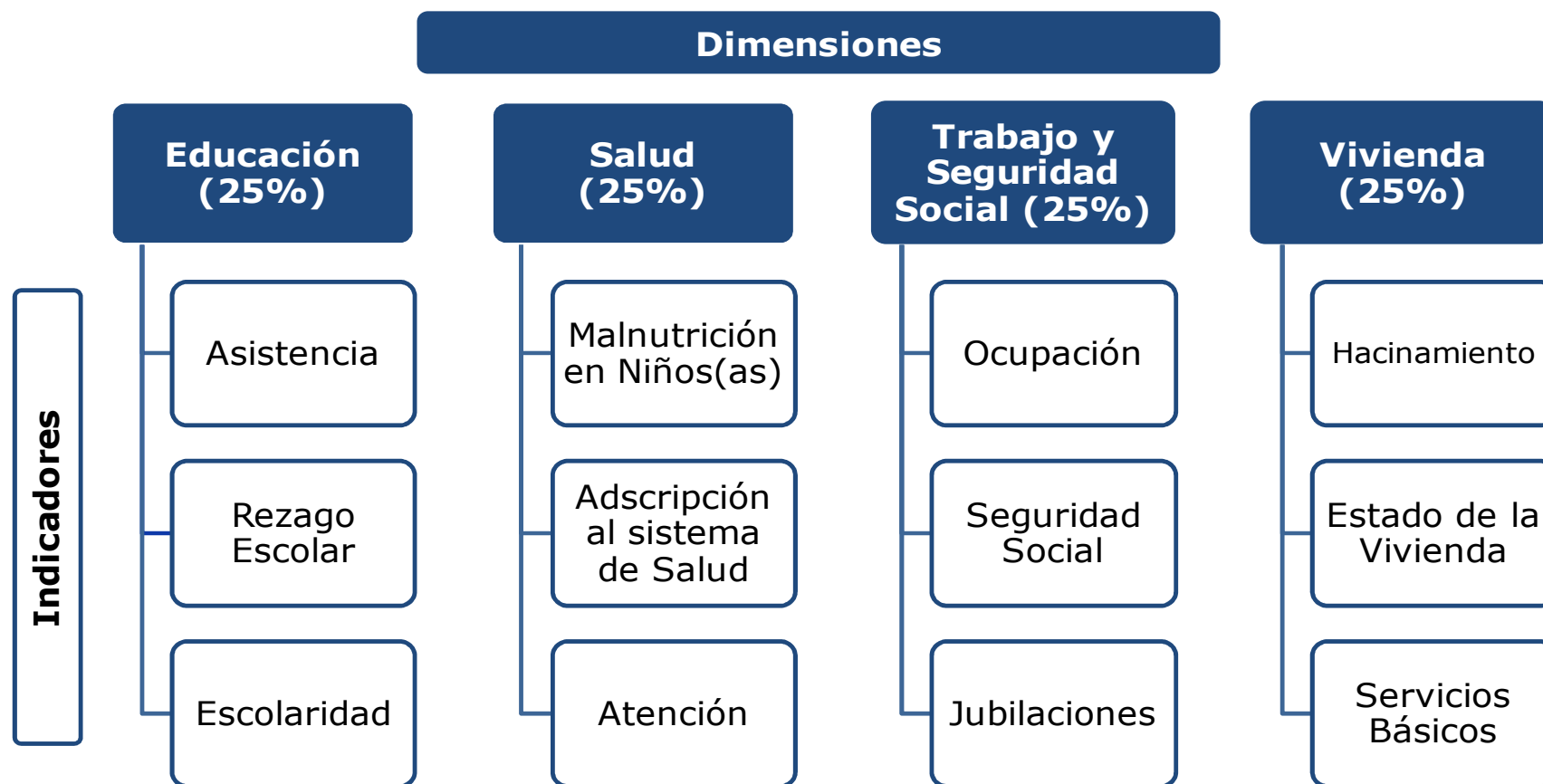
Líneas de pobreza y pobreza extrema, zona urbana (actualización al mes de abril de 2016). Metodología tradicional y metodología actualizada (pesos corrientes).

N° de personas del hogar	Línea de pobreza extrema		Línea de pobreza	
	Metodología tradicional	Metodología actualizada	Metodología tradicional	Metodología actualizada
1	\$ 44.623	\$ 101.356	\$ 89.246	\$ 152.034
2	\$ 89.246	\$ 164.653	\$ 178.491	\$ 246.979
3	\$ 133.869	\$ 218.692	\$ 267.737	\$ 328.038
4	\$ 178.491	\$ 267.480	\$ 356.983	\$ 401.219

Fuente: Ministerio de Desarrollo Social.



3. Nueva Metodología de Medición de Pobreza Multidimensional

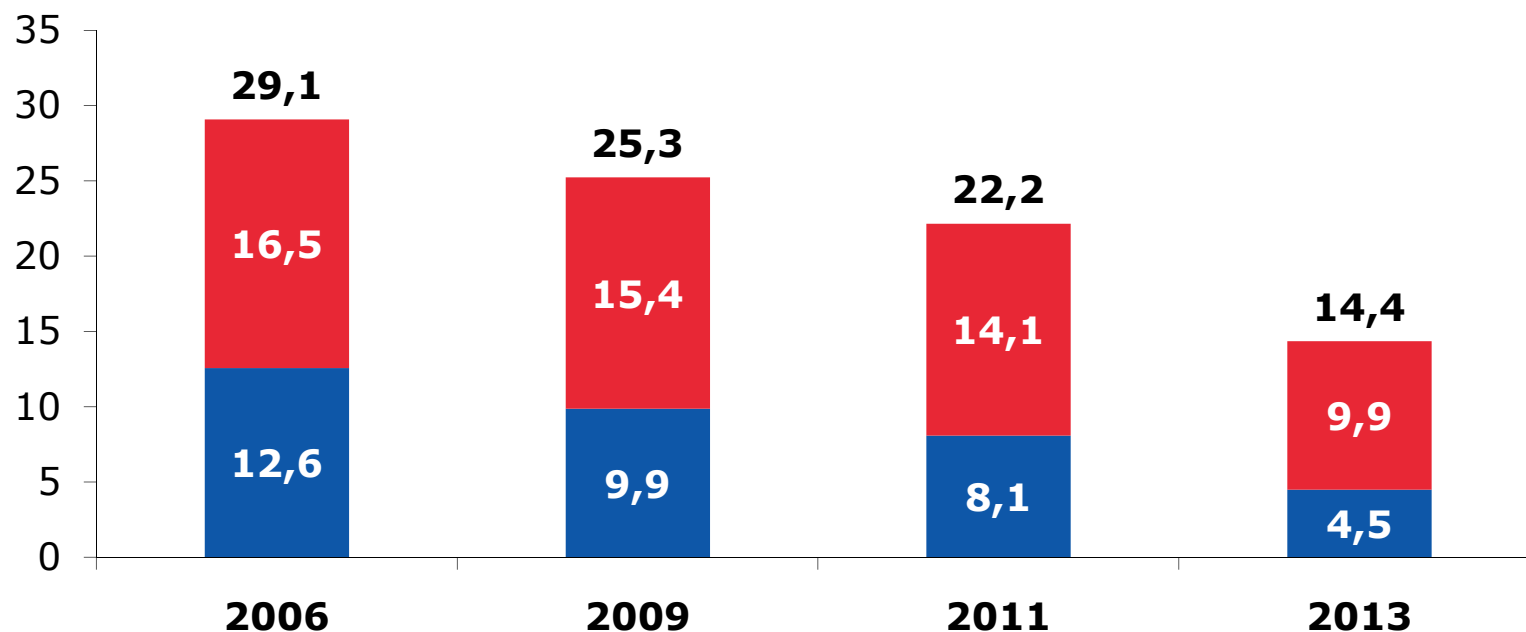


- Cuatro dimensiones, 12 indicadores, todos con igual ponderación (8,33%).
- Unidad de análisis es el hogar, que se considera en situación de pobreza multidimensional si presenta un 25% o más de carencias en los indicadores que componen la medida, lo que es equivalente a una dimensión completa.



4. Principales Resultados

1. Porcentaje de personas en situación de pobreza y pobreza extrema por ingresos (2006-2013)



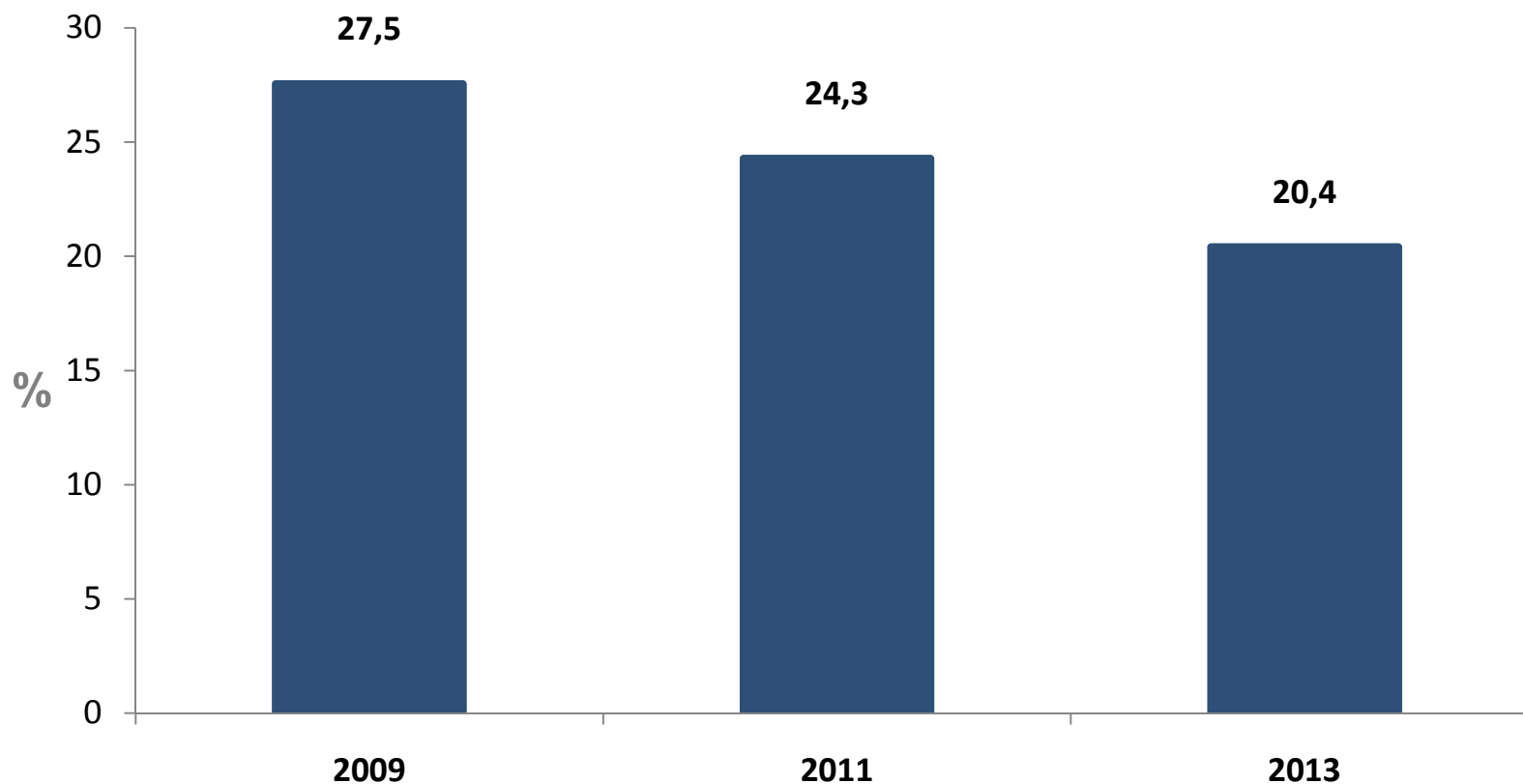
Fuente: Ministerio de Desarrollo Social, Encuesta Casen 2006-2013

**Nota:* Las diferencias en las estimaciones de la tasa de pobreza y pobreza extrema son estadísticamente significativas al 95% de confianza para todos los períodos observados (2006-2009; 2009-2011; y, 2011-2013).



2. Porcentaje de personas en situación de pobreza multidimensional (2009-2013)

(Población, porcentaje)



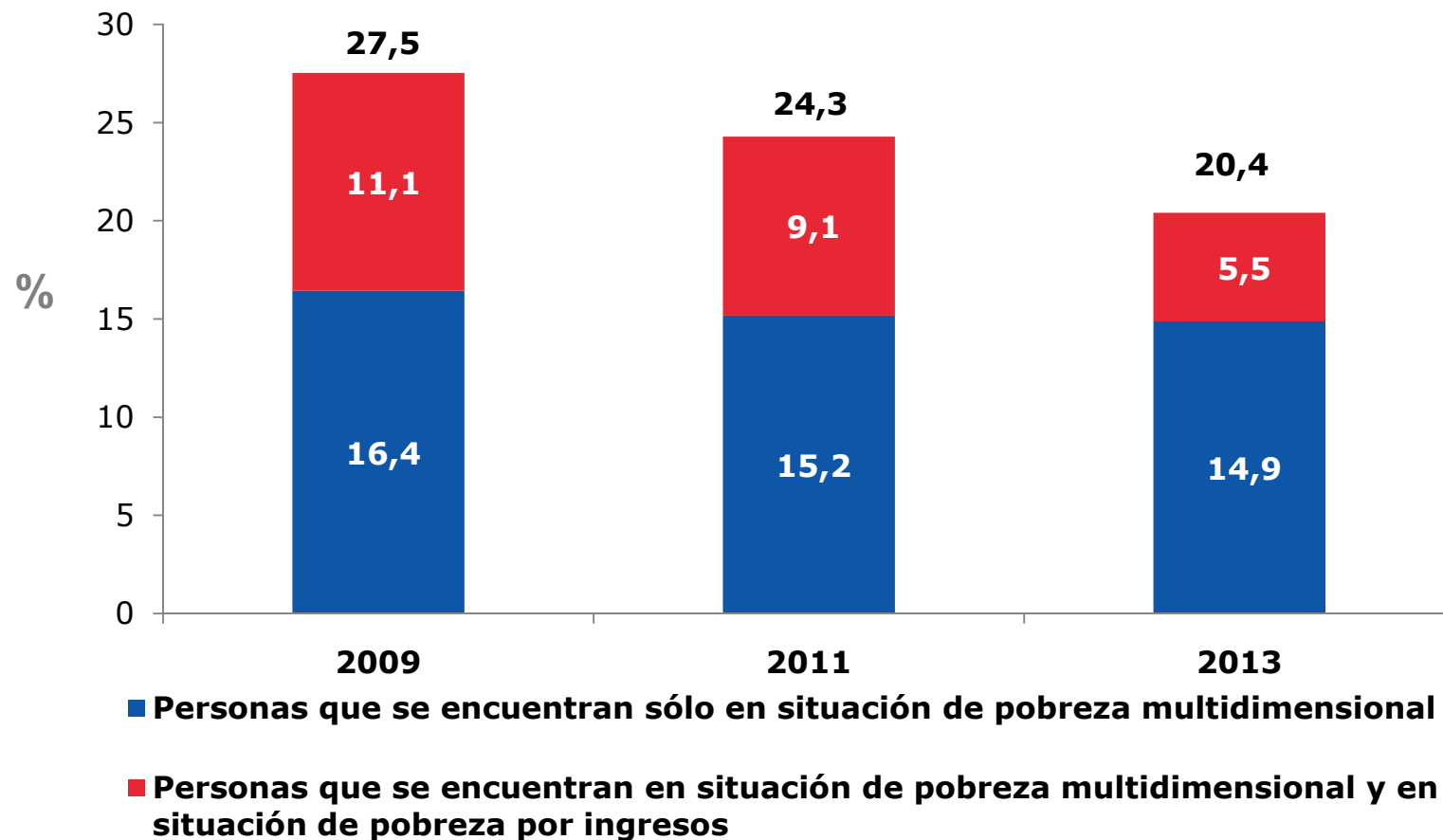
Fuente: Ministerio de Desarrollo Social, Encuesta Casen 2009-2013

*Nota: Las diferencias en las estimaciones del porcentaje de personas en situación de pobreza multidimensional son estadísticamente significativas al 95% de confianza para todos los períodos observados (2009-2011 y 2011-2013).



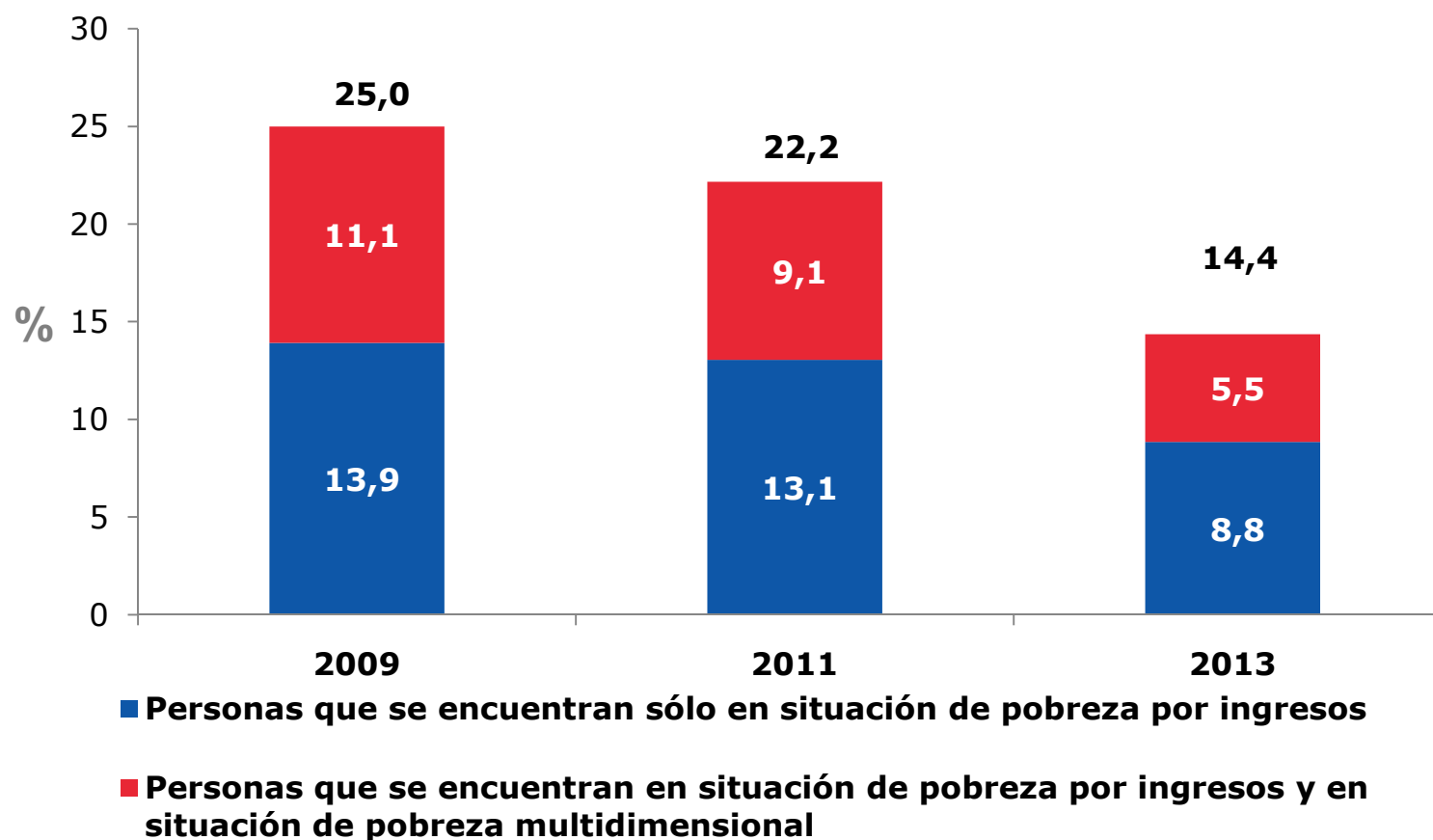
3. Porcentaje de personas en situación de pobreza multidimensional según situación de pobreza por ingresos (2009-2013)

(Población, porcentaje)



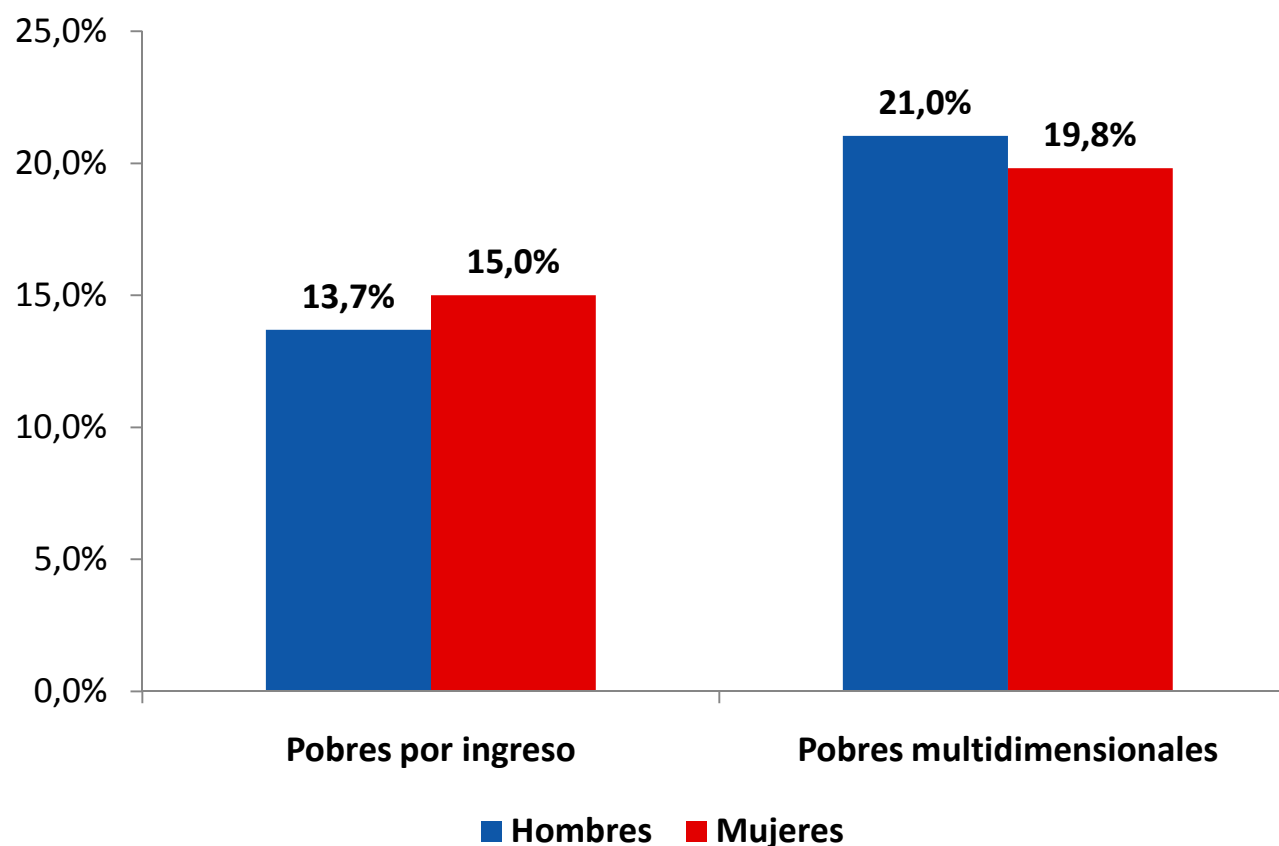
4. Porcentaje de personas en situación de pobreza por ingresos según situación de pobreza multidimensional (2009-2013)

(Población, porcentaje)



5. Porcentaje de personas en situación de pobreza por ingresos y multidimensional según sexo (2013)

(Población por sexo, porcentaje)



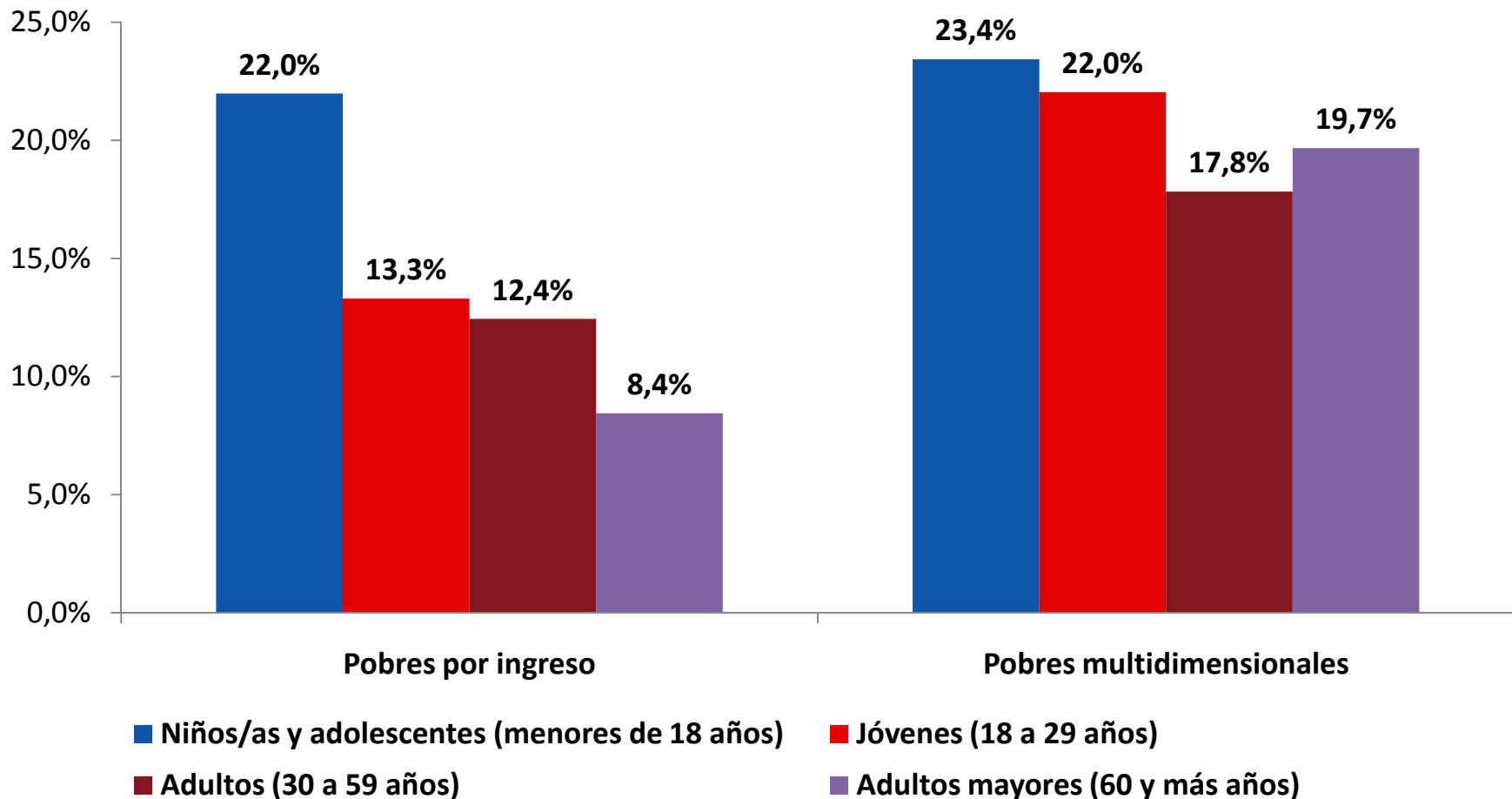
Fuente: Ministerio de Desarrollo Social, Encuesta Casen 2013

Nota: Las diferencias entre las estimaciones de hombres y mujeres sólo son estadísticamente significativas al 95% de confianza para la tasa de pobreza por ingresos, no así en la tasa de pobreza multidimensional



6. Porcentaje de personas en situación de pobreza por ingresos y multidimensional según tramo de edad (2013)

(Población por sexo, porcentaje)



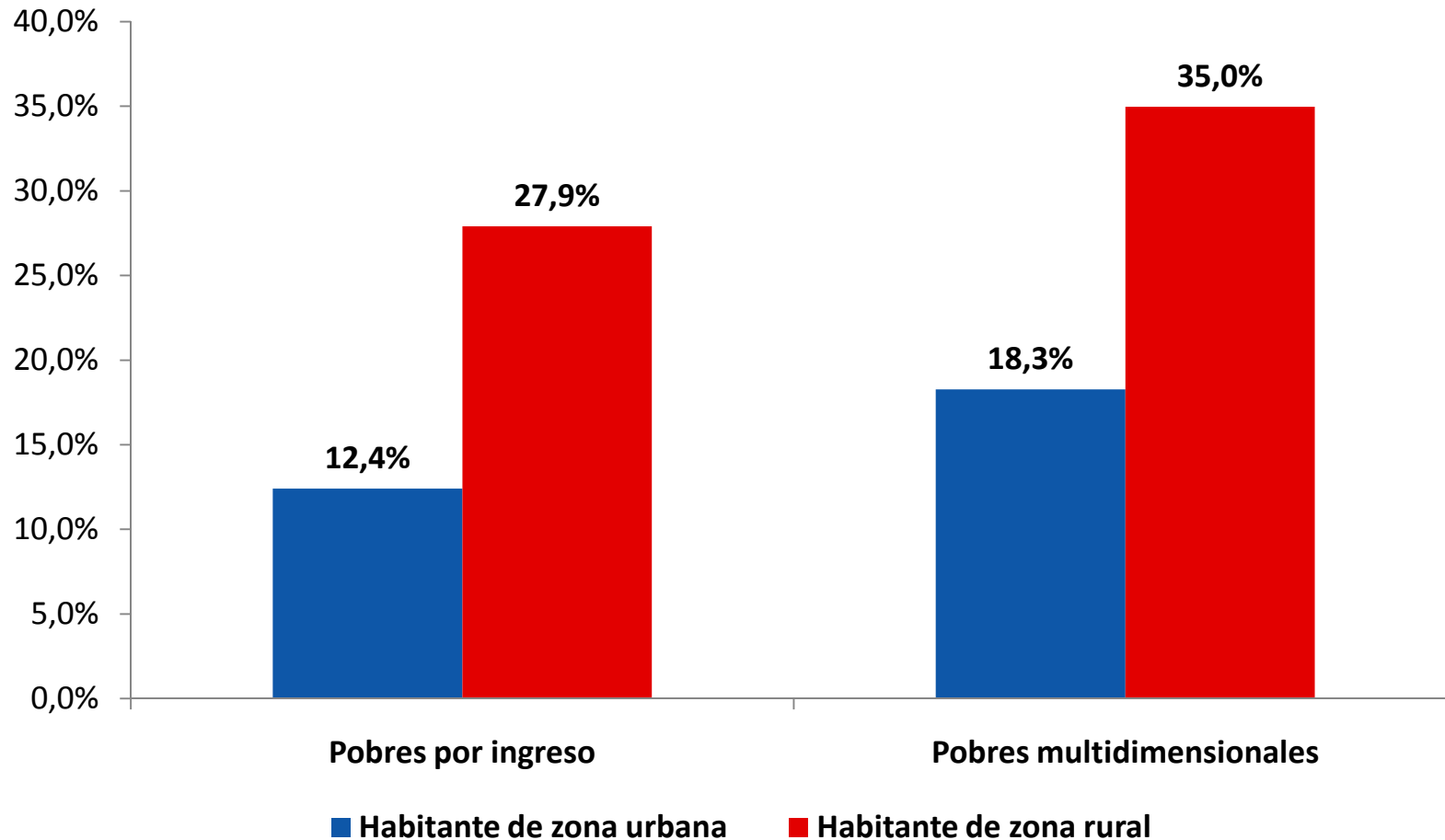
Fuente: Ministerio de Desarrollo Social, Encuesta Casen 2013

Nota: Todas las diferencias en las estimaciones de la tasa de pobreza por ingresos y tasa de pobreza multidimensional por grupos de edad son estadísticamente significativas al 95% de confianza, excepto diferencia en la tasa de pobreza multidimensional entre niños/as y adolescentes en comparación con jóvenes.



7. Porcentaje de personas en situación de pobreza por ingresos y multidimensional según zona de residencia (2013)

(Población por sexo, porcentaje)



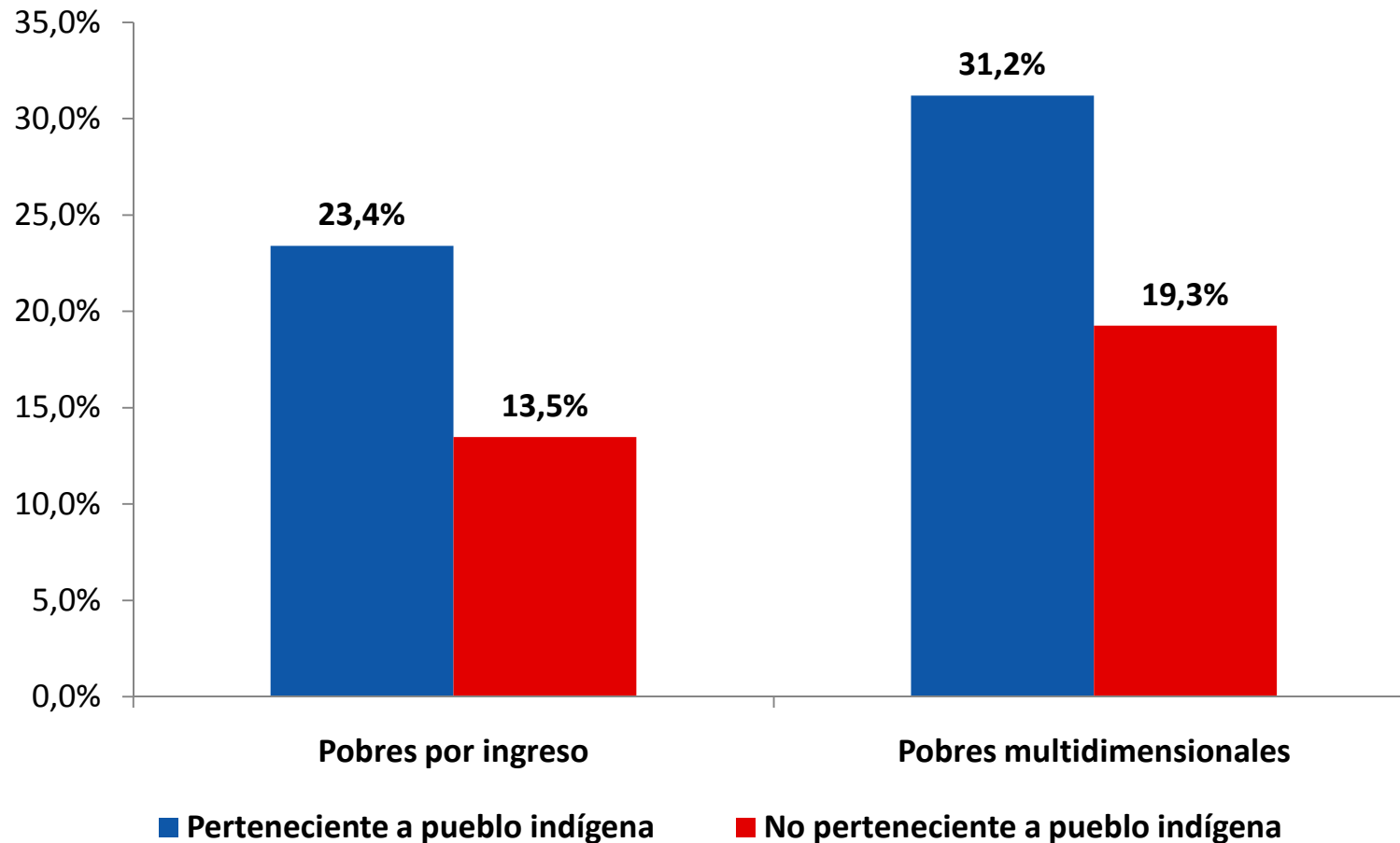
Fuente: Ministerio de Desarrollo Social, Encuesta Casen 2013

Nota: Todas las diferencias en las estimaciones de la tasa de pobreza por ingresos y tasa de pobreza multidimensional por zona de residencia son estadísticamente significativas al 95% de confianza.



8. Porcentaje de personas en situación de pobreza por ingresos y multidimensional según pertenencia a pueblo indígena (2013)

(Población por sexo, porcentaje)



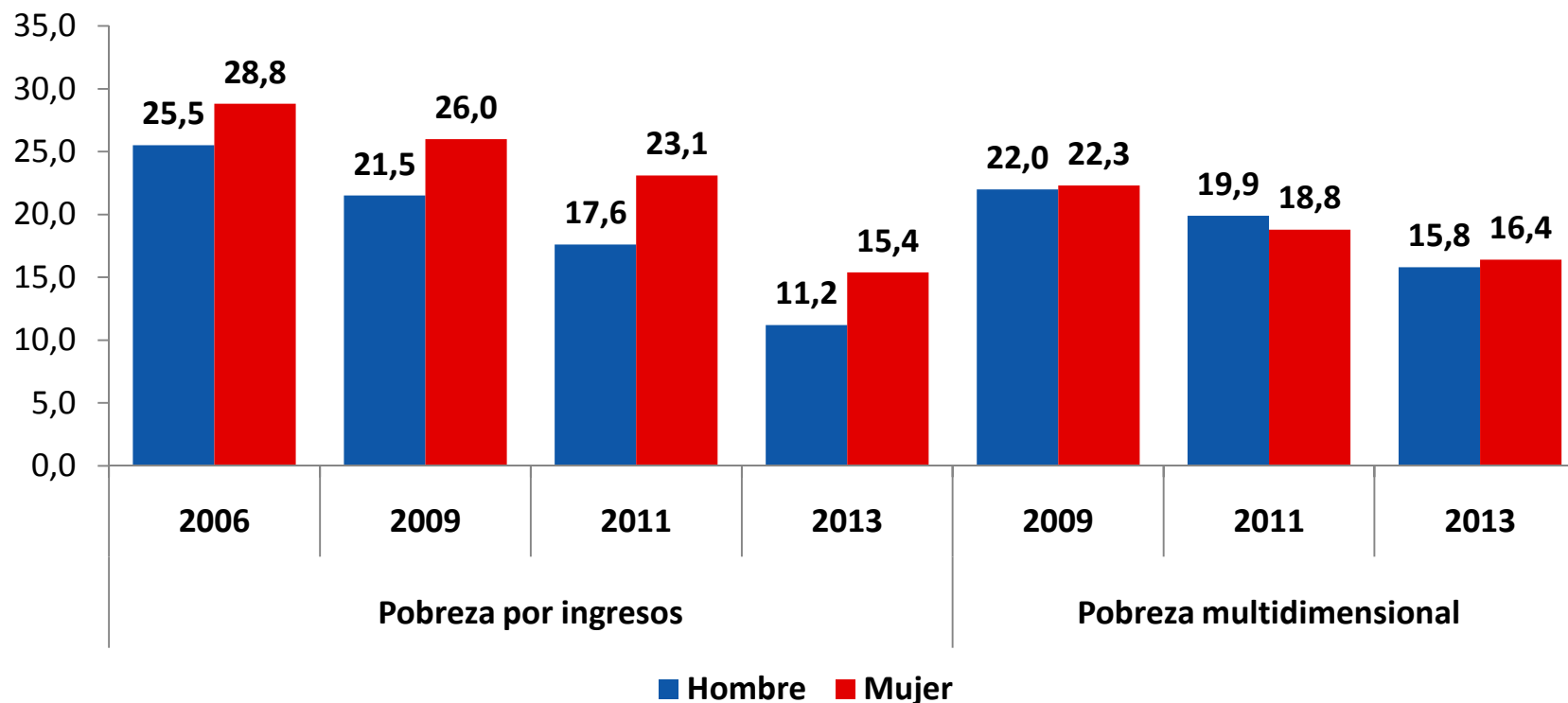
Fuente: Ministerio de Desarrollo Social, Encuesta Casen 2013

Nota: Todas las diferencias en las estimaciones de la tasa de pobreza por ingresos y tasa de pobreza multidimensional por pertenencia a pueblos indígenas son estadísticamente significativas al 95% de confianza.



9. Porcentaje de hogares en situación de pobreza por ingresos, según sexo del jefe/a de hogar (2006-2013)

(Hogares por sexo del jefe/a de hogar, porcentaje)

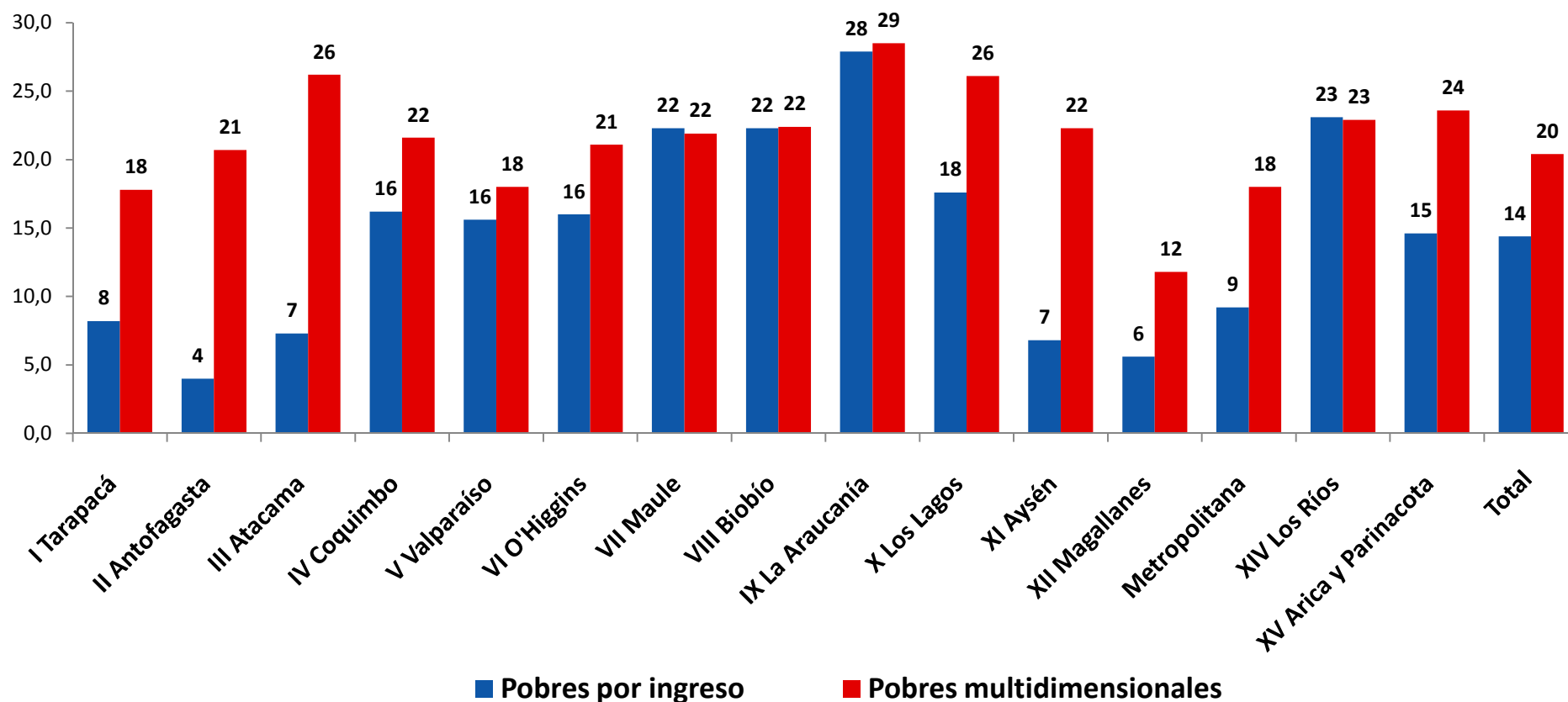


Fuente: Ministerio de Desarrollo Social, Encuesta Casen, años respectivos.

- * El año 2013, al 95% de confianza, la incidencia de la pobreza por ingresos es significativamente mayor en los hogares encabezados por mujeres. Además, las disminuciones registradas entre 2006-2009, 2009-2011 y 2011-2013 son estadísticamente significativas, para hogares con jefatura masculina y femenina.
- * El año 2013, al 95% de confianza, no se encuentra una diferencia significativa en la incidencia de la pobreza multidimensional según el sexo del jefe/a de hogar. Además, las disminuciones registradas entre 2009-2011 y 2011-2013 son estadísticamente significativas, para hogares con jefatura masculina y femenina.

10. Porcentaje de personas en situación de pobreza por ingresos y multidimensional según región (2013)

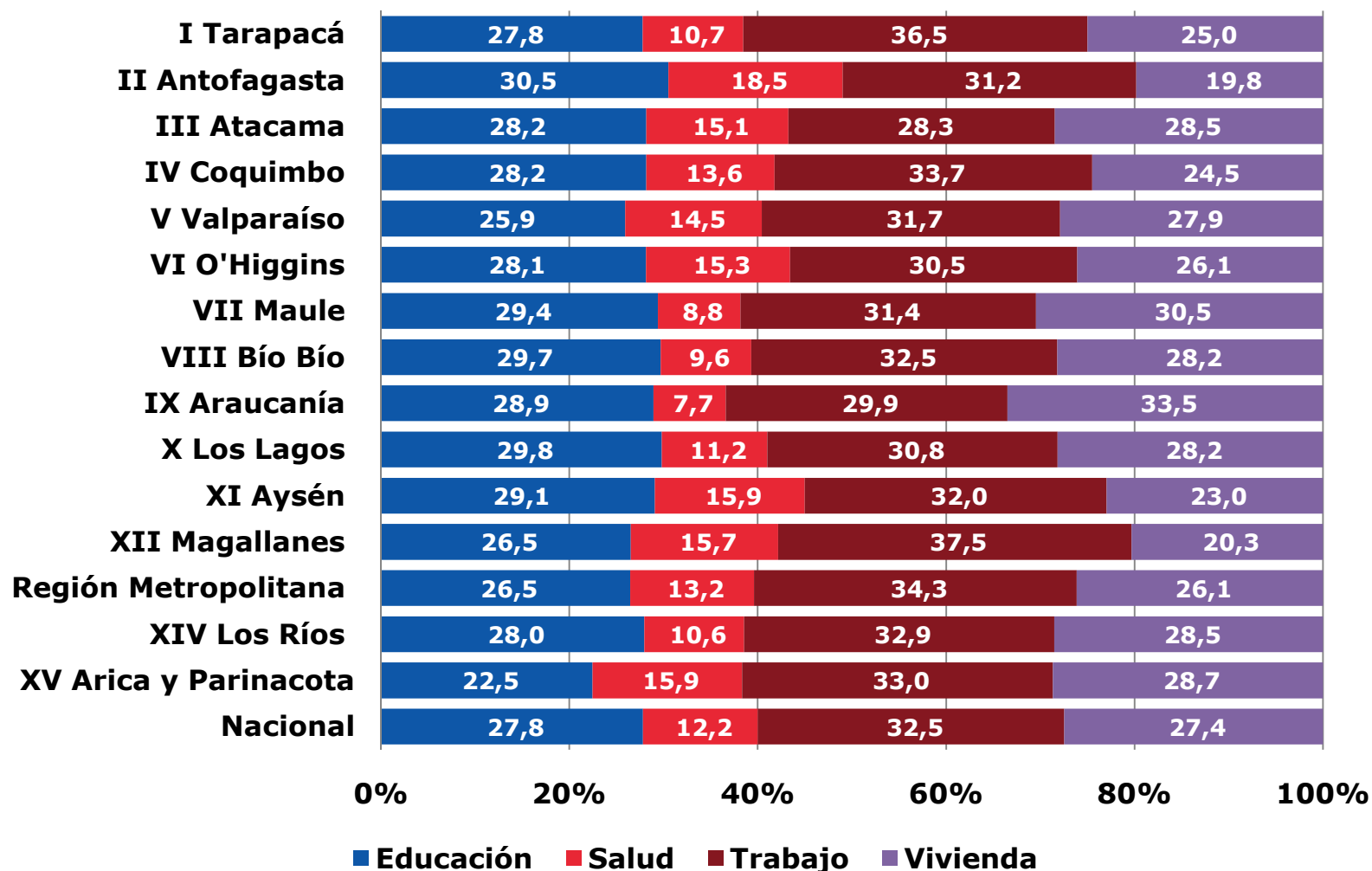
(Población, porcentaje)



Fuente: Ministerio de Desarrollo Social, Encuesta Casen 2013



11. Contribución de Dimensiones a la Pobreza Multidimensional por Región, año 2013



*Nota: la contribución relativa de cada dimensión ha sido calculada respecto del índice M0, indicador sintético utilizado para la medición de la pobreza multidimensional (ver Anexo 4.4).

12. Perfil demográfico de hogares por situación de pobreza por ingresos (2006-2013)

Indicadores	Pobres por ingresos				No pobres por ingresos			
	2006	2009	2011	2013	2006	2009	2011	2013
Tamaño del hogar (N° de integrantes)	4,1	3,9	3,8	3,7	3,6	3,4	3,3	3,2
Jefatura femenina (%)	32,3	37,4	45,4	45,7	28,8	31,8	37,1	36,8
Hogares monoparentales (%)	31,9	38,1	41,5	44,1	32,6	35,2	38,4	39,9
Edad promedio del jefe/a (años)	49,1	48,9	47,9	47,9	51,9	53,3	53,2	53,1
Hogares con niños/as (0 a 17 años) (%)	75,7	73,0	74,8	72,3	53,7	49,2	46,8	45,8
Hogares con adultos mayores (60 y más años) (%)	30,5	29,0	27,4	27,1	36,6	40,9	40,8	40,6

13. Perfil demográfico de hogares por situación de pobreza por ingresos (2006-2013)

Indicadores	Pobres por ingresos				No pobres por ingresos			
	2006	2009	2011	2013	2006	2009	2011	2013
Escolaridad promedio del jefe/a del hogar (años de estudio)	7,4	7,9	8,3	8,3	10,2	10,3	10,4	10,6
Analfabetismo en personas 15 y más años (%)	7,4	5,6	5,3	6,2	2,7	2,9	2,8	3,4
Ocupados por hogar (N° de personas)	1,1	0,9	0,9	0,9	1,7	1,5	1,5	1,5
Dependencia económica (N° de personas por ocupado)	3,6	3,6	3,6	3,5	2,3	2,4	2,3	2,3
Tasa de desocupación (%)	16,2	23,1	18,9	19,8	5,0	7,5	5,8	5,7
Tasa de participación laboral (%)	46,2	44,5	44,5	43,7	61,1	58,9	58,6	59,1
Tasa de participación laboral femenina (%)	29,9	29,6	31,4	31,8	47,7	46,0	46,4	47,5

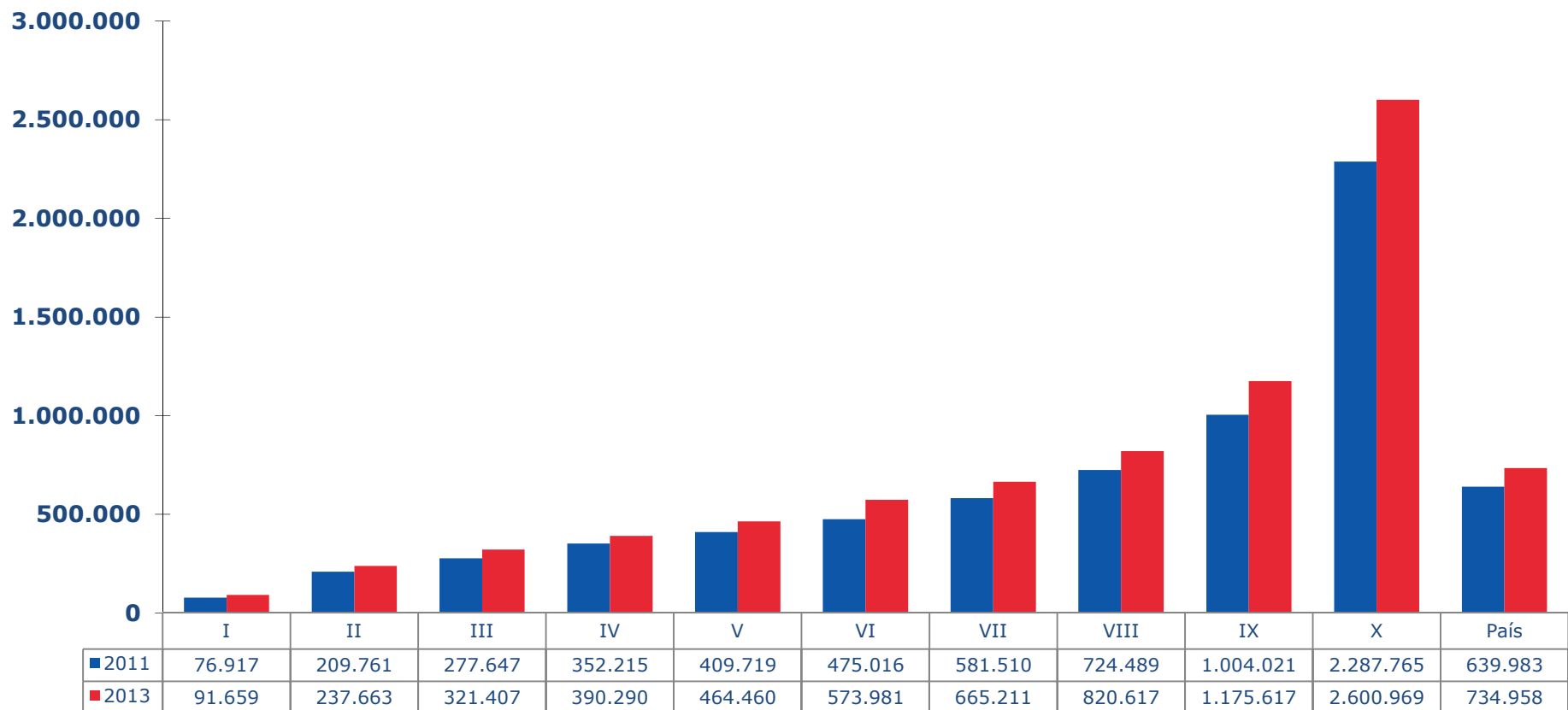


II. Una Mirada a la Desigualdad en Chile



1. Ingreso autónomo promedio mensual del hogar según decil de ingreso autónomo per cápita del hogar (2011- 2013)

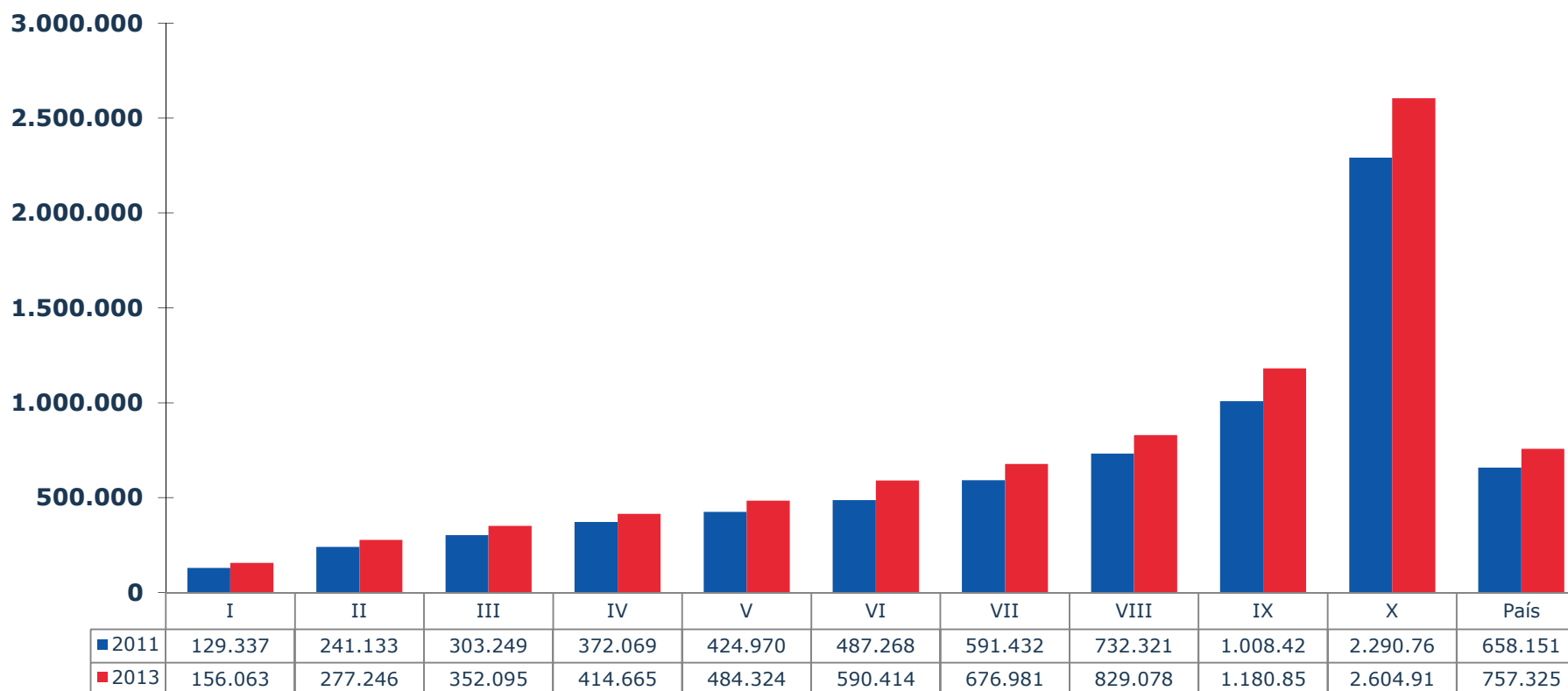
(\$ Noviembre 2013)



Fuente: Ministerio de Desarrollo Social, Encuesta Casen 2011-2013

2. Ingreso monetario promedio mensual del hogar según decil de ingreso autónomo per cápita del hogar (2011-2013)

(\$ noviembre 2013)



Fuente: Ministerio de Desarrollo Social, Encuesta Casen 2011-2013

3. Indicadores de la distribución del ingreso autónomo y monetario de los hogares (2006-2013)

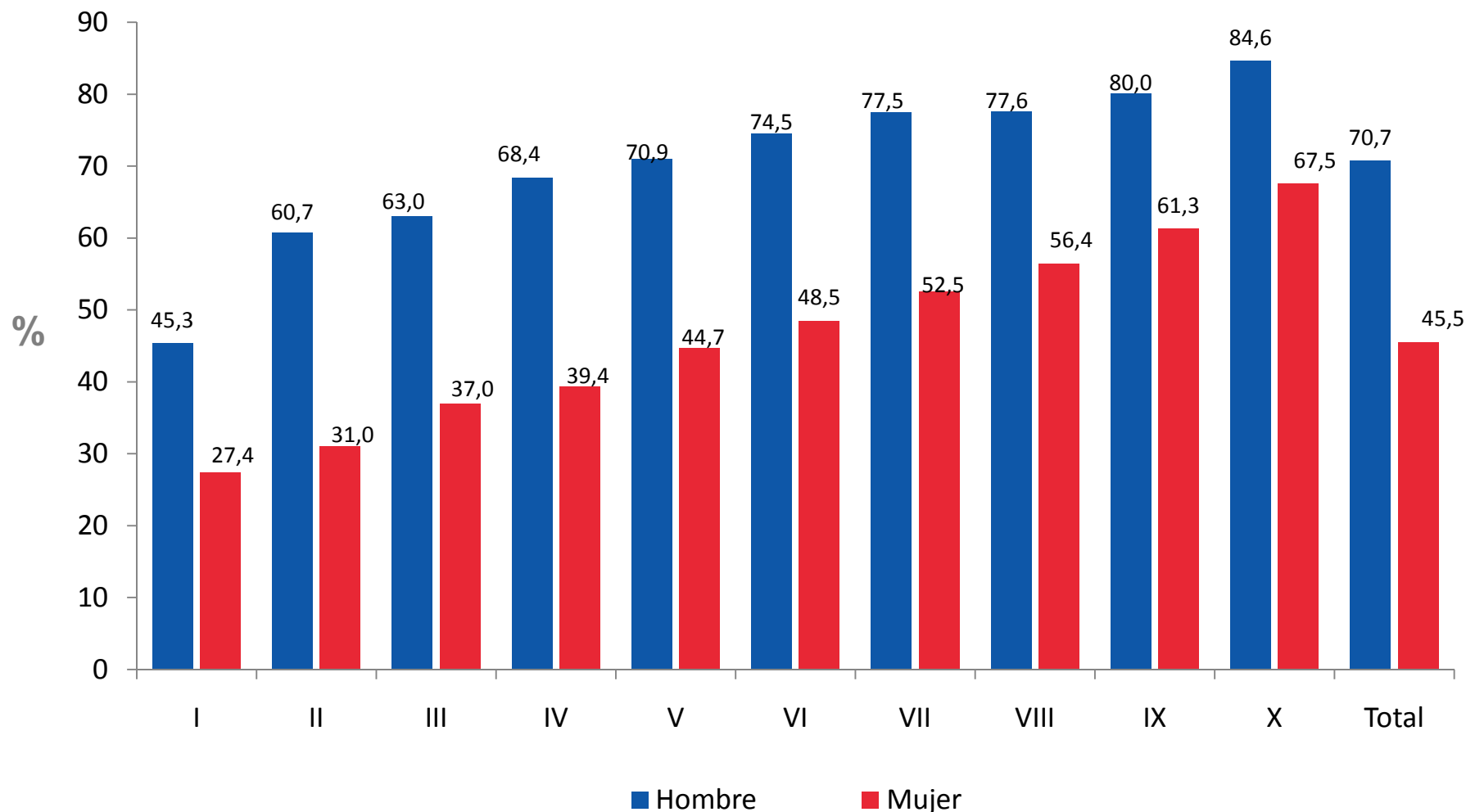
	Ingreso autónomo			
	2006	2009	2011	2013
Indice 20/20	11,7	12,7	11,7	11,5
Indice 10/40	2,6	2,8	2,5	2,5
Indice 10/10	27,6	38,8	29,8	29,1
Coeficiente de Gini	0,505	0,512	0,504	0,504

	Ingreso monetario			
	2006	2009	2011	2013
Indice 20/20	10,0	9,3	9,0	8,8
Indice 10/40	2,4	2,4	2,2	2,2
Indice 10/10	20,1	19,8	17,7	17,1
Coeficiente de Gini	0,499	0,499	0,492	0,491

Fuente: Ministerio de Desarrollo Social, Encuesta Casen 2006-2013

4. Tasa de participación laboral por decil de ingreso autónomo per cápita del hogar* y sexo (2013)

(Población de 15 años o más por decil y sexo, porcentaje)



Fuente: Ministerio de Desarrollo Social, Encuesta Casen, año 2013.

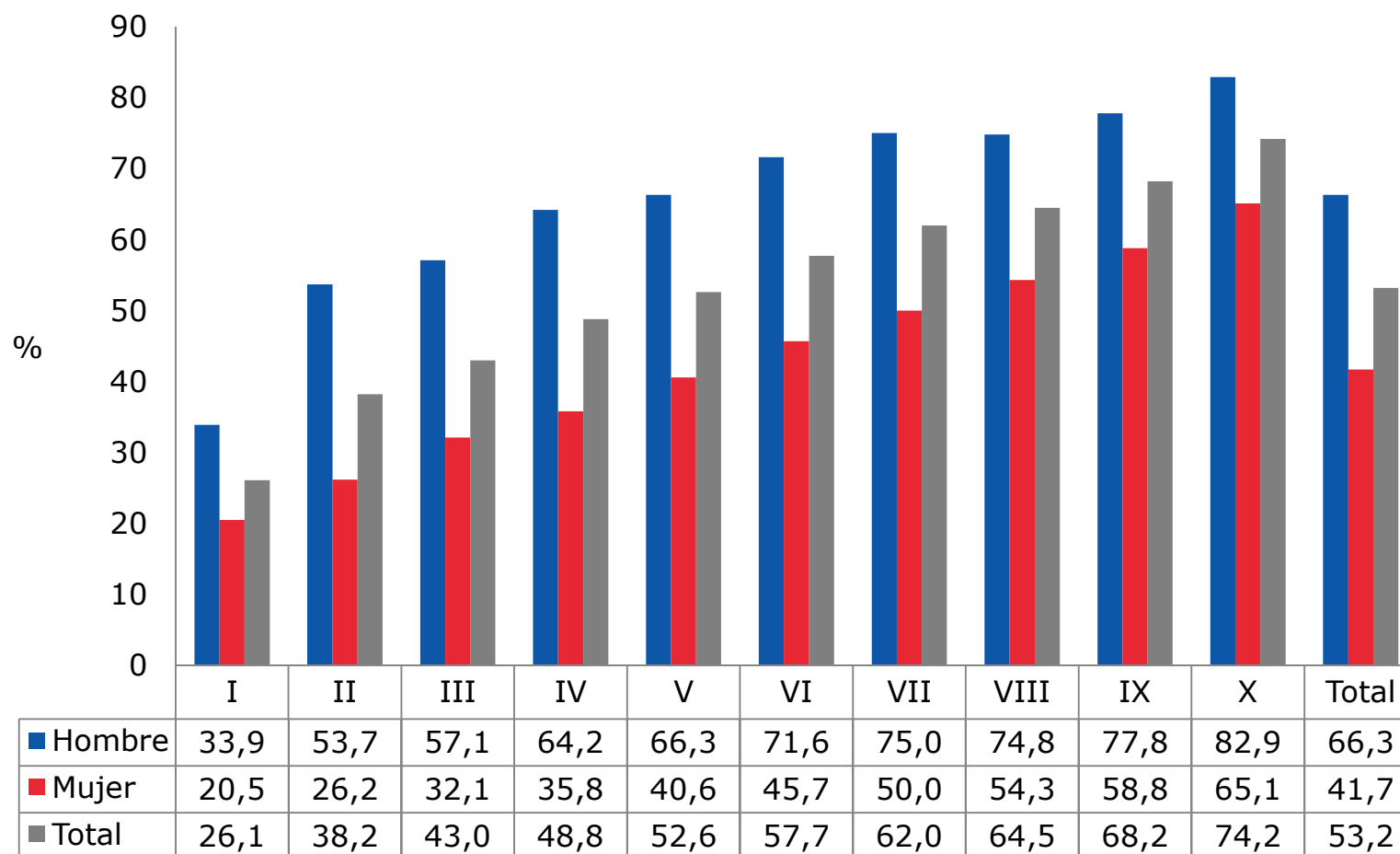
* Se excluye el servicio doméstico puertas adentro y su núcleo familiar



5. Tasa de ocupación laboral por decil de ingreso autónomo per cápita del hogar* y sexo (2013)



(Población de 15 años o más por sexo y decil de ingreso, porcentaje)



* Se excluye el servicio doméstico puertas adentro y su núcleo familiar.

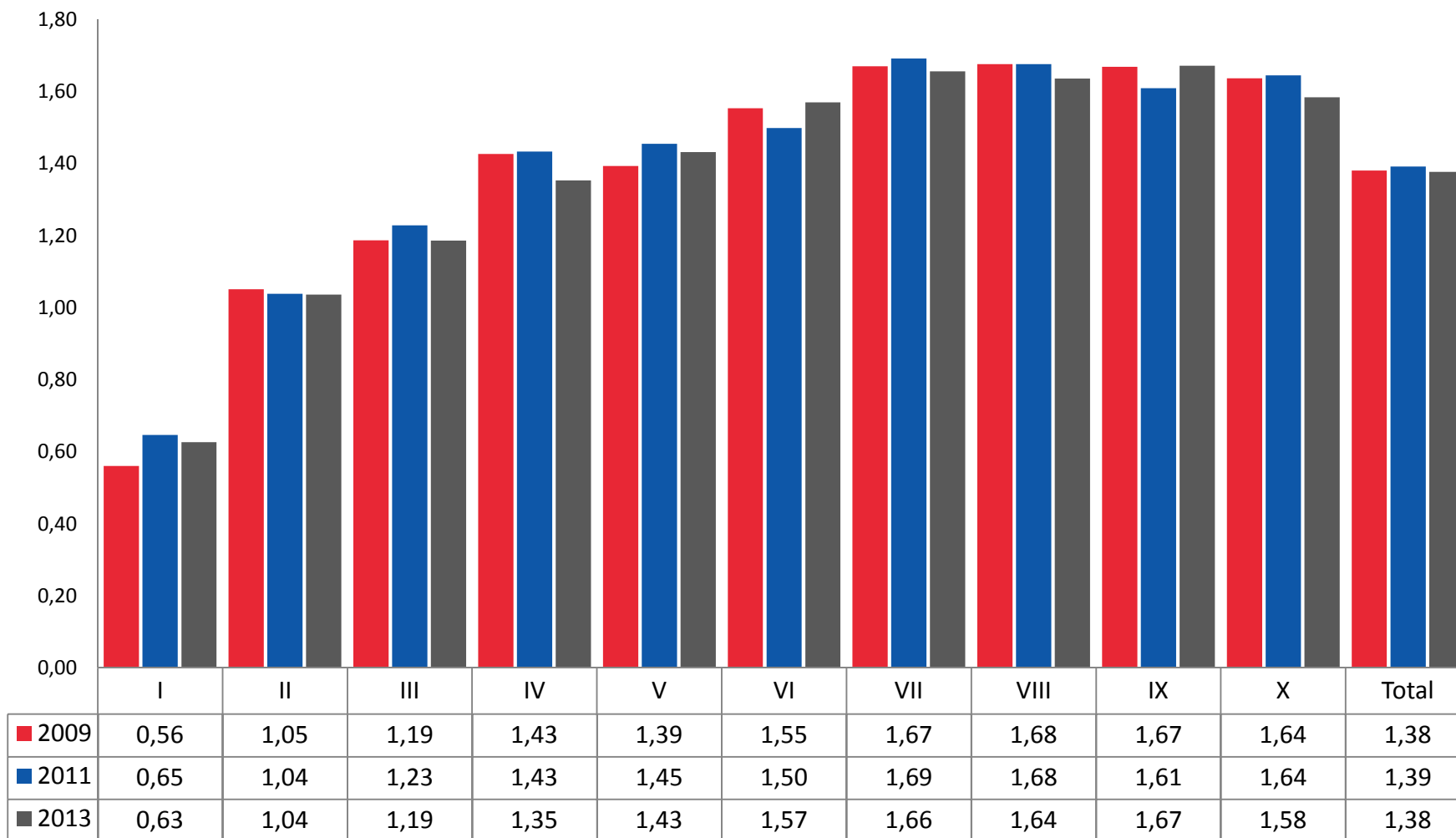
** Al 95% de confianza, las estimaciones de la tasa de ocupación son superiores a mayor decil de ingresos. Al interior de cada decil, las estimaciones de tasa de ocupación de hombres y mujeres difieren y son estadísticamente significativas.



6. Número promedio de ocupados por hogar por decil de ingreso autónomo per cápita del hogar* (2009–2013)



(Población de 15 años o más ocupada por hogar y decil, porcentaje)



* Se excluye el servicio doméstico puertas adentro y su núcleo familiar.

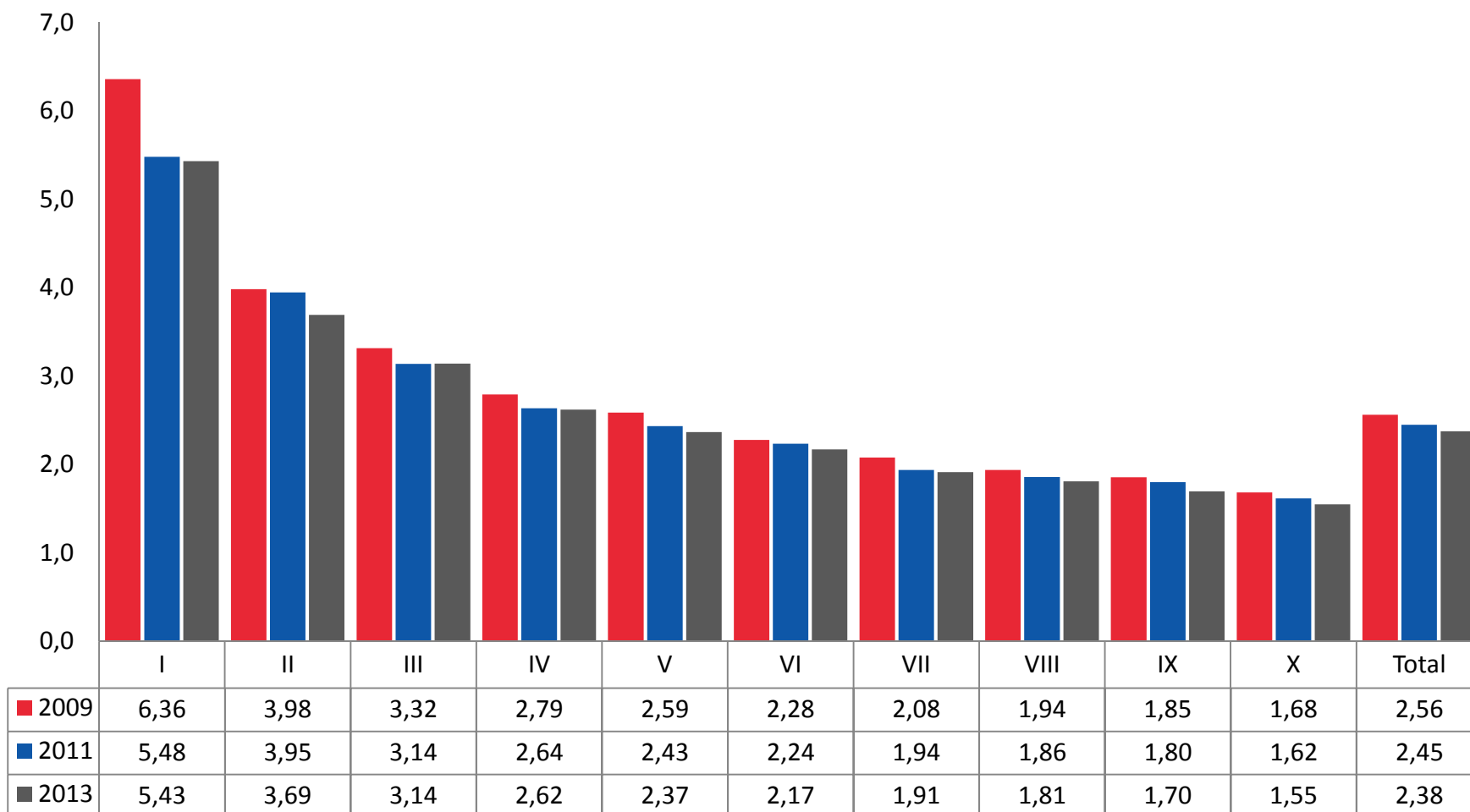
Fuente: Ministerio de Desarrollo Social, Encuesta Casen 2009, 2011 y 2013.



7. Tasa de dependencia* por decil de ingreso autónomo per cápita del hogar** (2009–2013)



(Población de 15 años o más ocupada por hogar y decil, porcentaje)



* Cuociente entre el total de la población residente en viviendas particulares por decil y el total de personas ocupadas por decil.

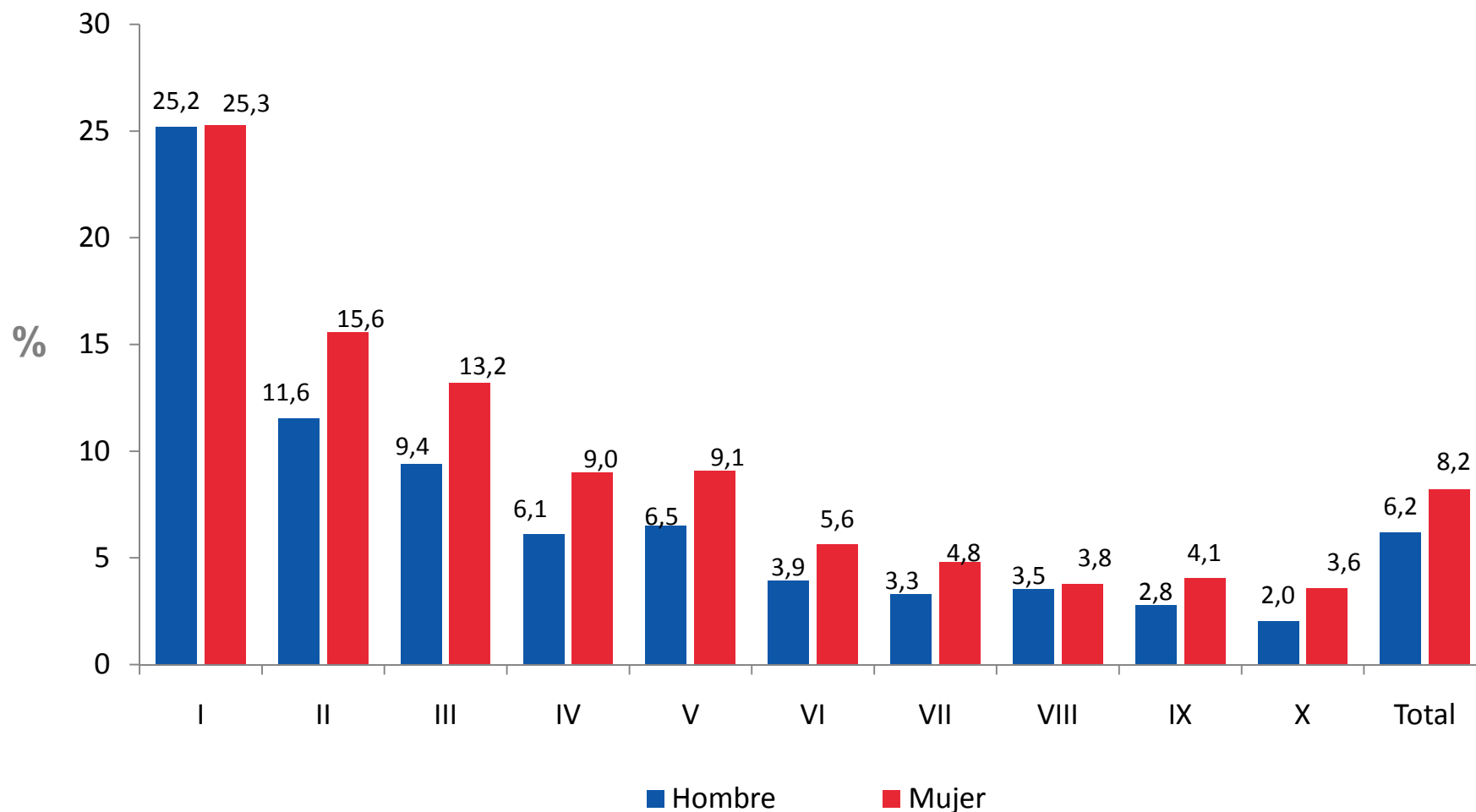
** Se excluye el servicio doméstico puertas adentro y su núcleo familiar.

Fuente: Ministerio de Desarrollo Social, Encuesta Casen 2009, 2011 y 2013.



8. Tasa de desocupación por decil de ingreso autónomo per cápita del hogar* y sexo (2013)

(Población de 15 años o más ocupada o desocupada (Fuerza de Trabajo) por decil y sexo, porcentaje)

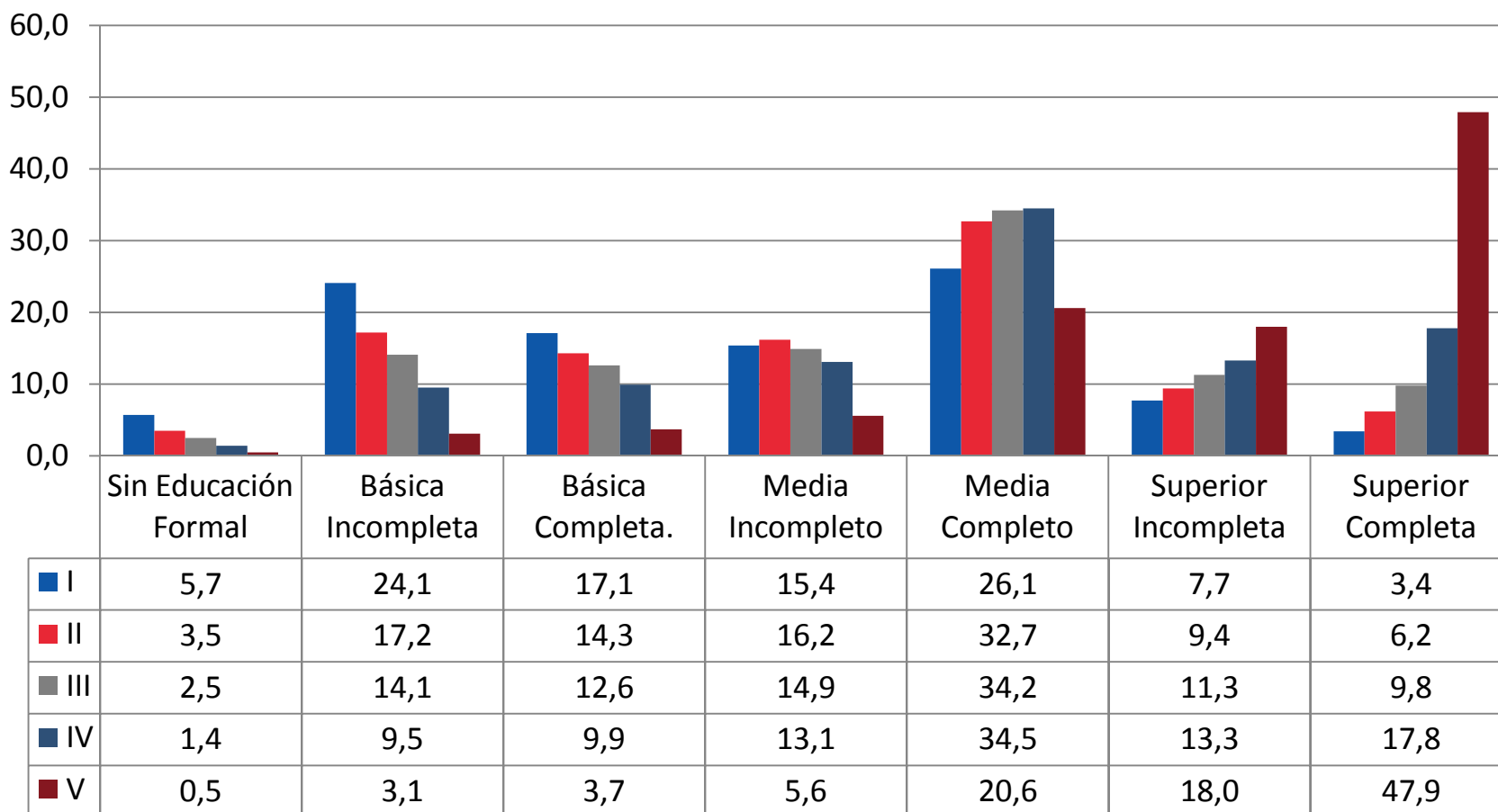


* Se excluye el servicio doméstico puertas adentro y su núcleo familiar.



9. Distribución de la población de 19 años o más según nivel educacional alcanzado, por quintil de ingreso autónomo per cápita del hogar (2013)

(Población de 19 años o más por quintil de ingreso, porcentaje)

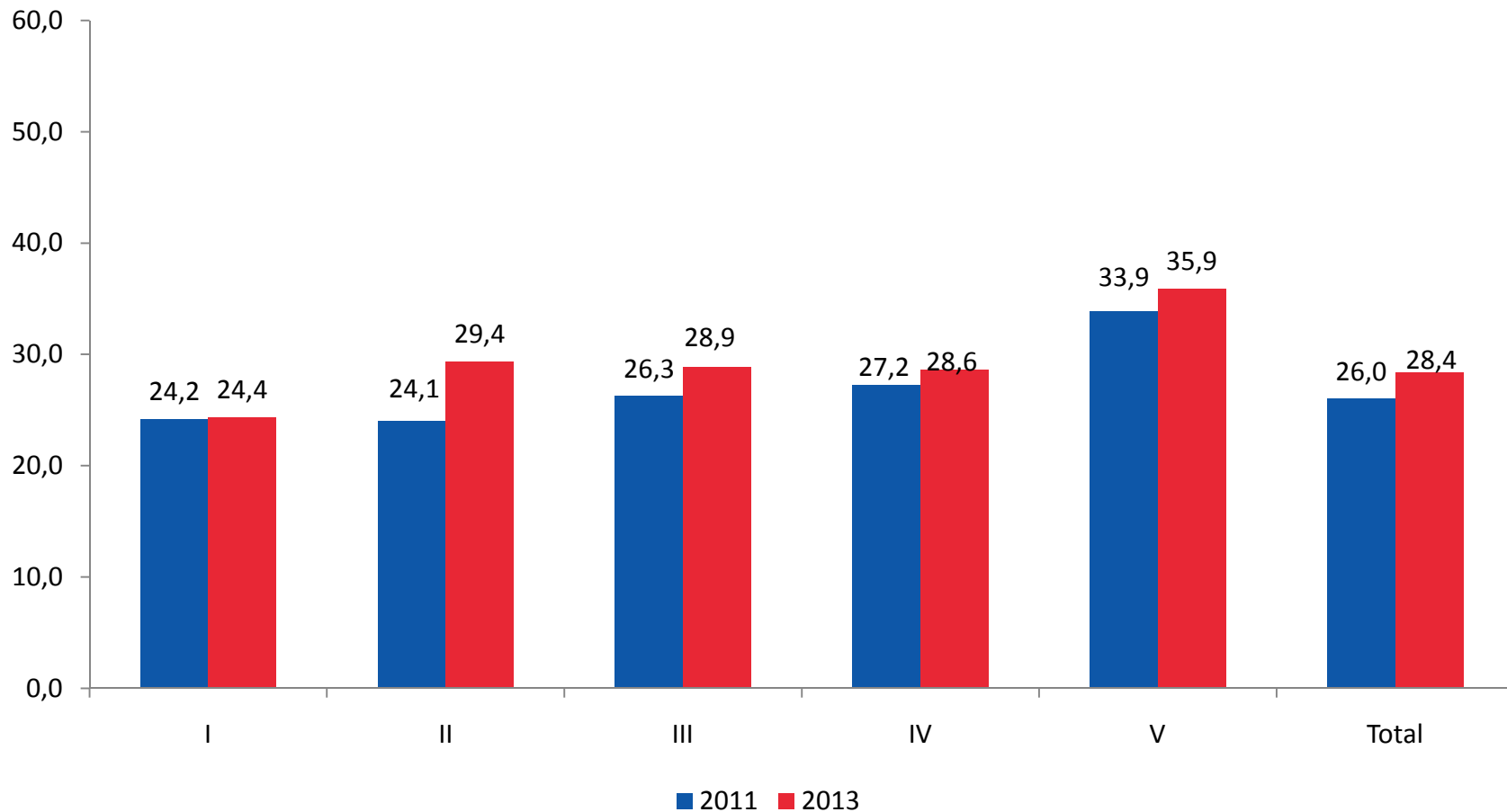


Fuente: Ministerio de Desarrollo Social, Encuestas Casen 2013.



10. Tasa Neta de Asistencia de niños y niñas de 0 a 3 años por quintil de ingreso autónomo per cápita del hogar (2011-2013)

(Población de 0 a 3 años, porcentaje)

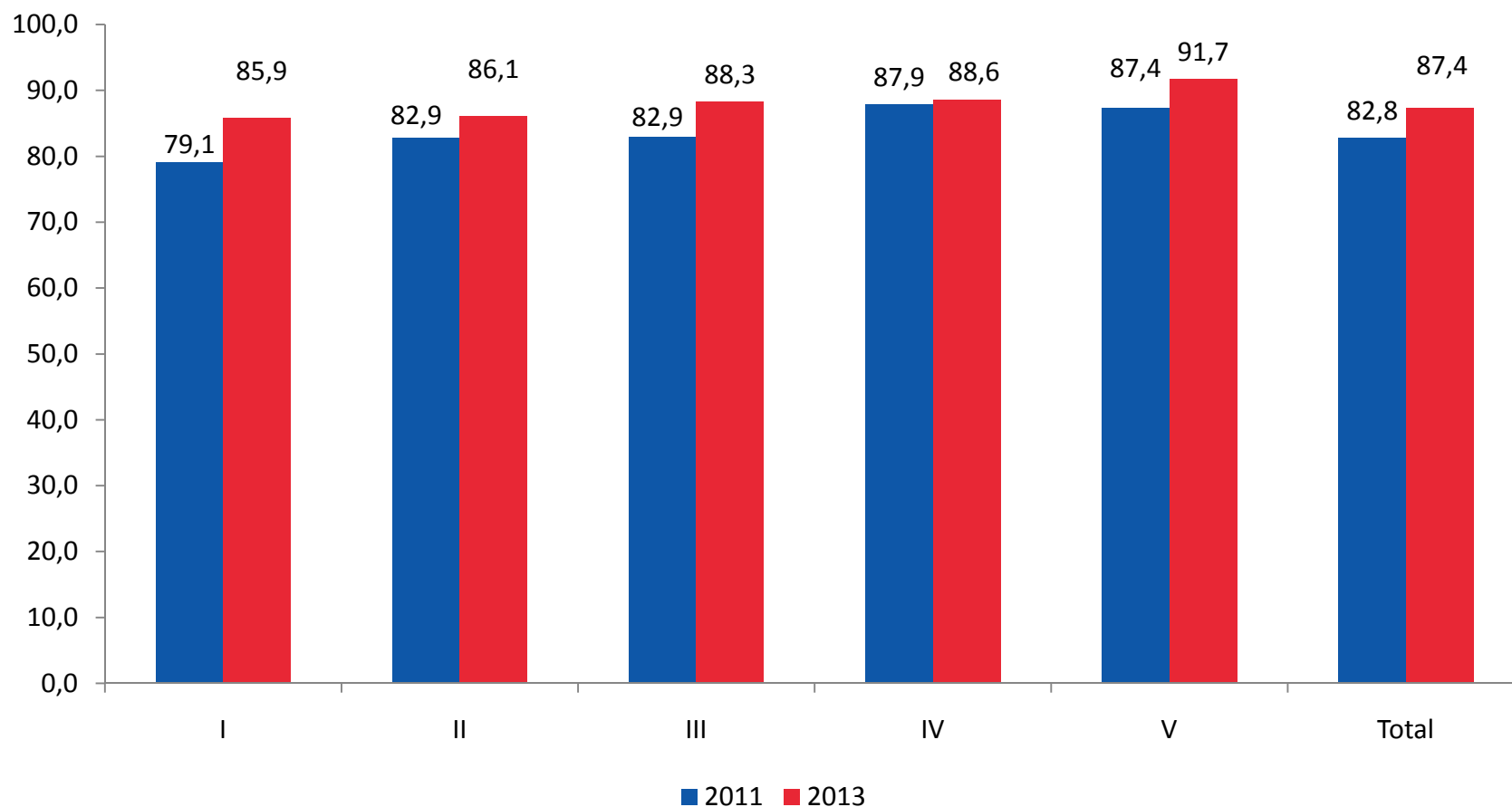


Fuente: Ministerio de Desarrollo Social, Encuestas Casen 2011 y 2013.

***Tasa Neta de Educación Parvularia (0-3 años):** Número total de niños/as de 0 a 3 años que asisten a Educación Parvularia dividido por la población de 0 a 3 años.

11. Tasa Neta de Asistencia de niños y niñas de 4 a 5 años por quintil de ingreso autónomo per cápita del hogar (2011-2013)

(Población de 4 a 5 años, porcentaje)



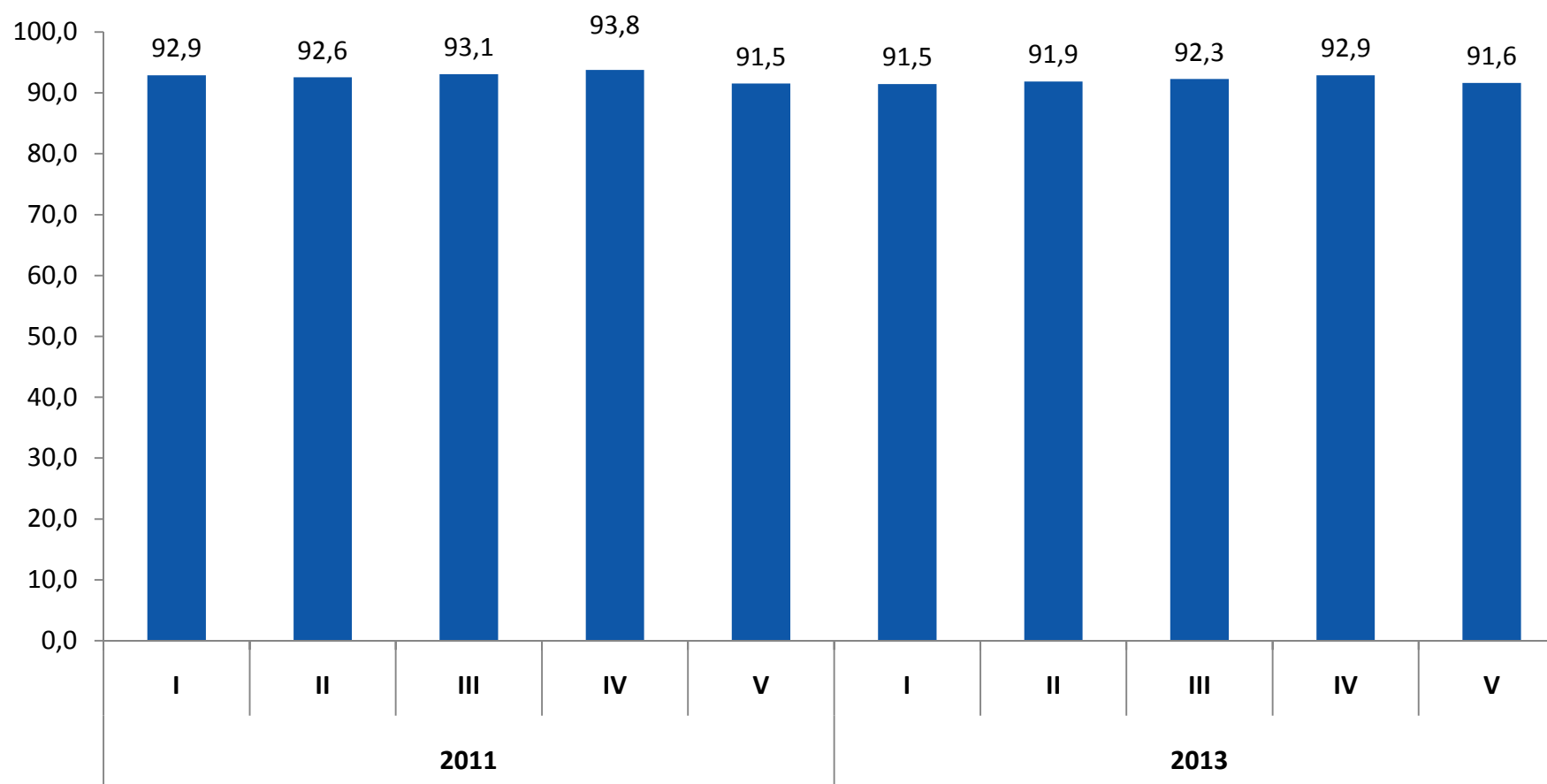
Fuente: Ministerio de Desarrollo Social, Encuestas Casen 2011 y 2013.

***Tasa Neta de Educación Parvularia (4-5 años):** Número total de niños/as de 4 a 5 años que asisten a Educación Parvularia dividido por la población de 4 a 5 años.



12. Tasa Neta* de Asistencia a Educación Básica de niños, niñas y adolescentes de 6 a 13 años por quintil de ingreso autónomo per cápita del hogar (2011-2013)

(Población de 6 a 13 años por quintil, porcentaje)



Fuente: Ministerio de Desarrollo Social, Encuestas Casen 2011 y 2013

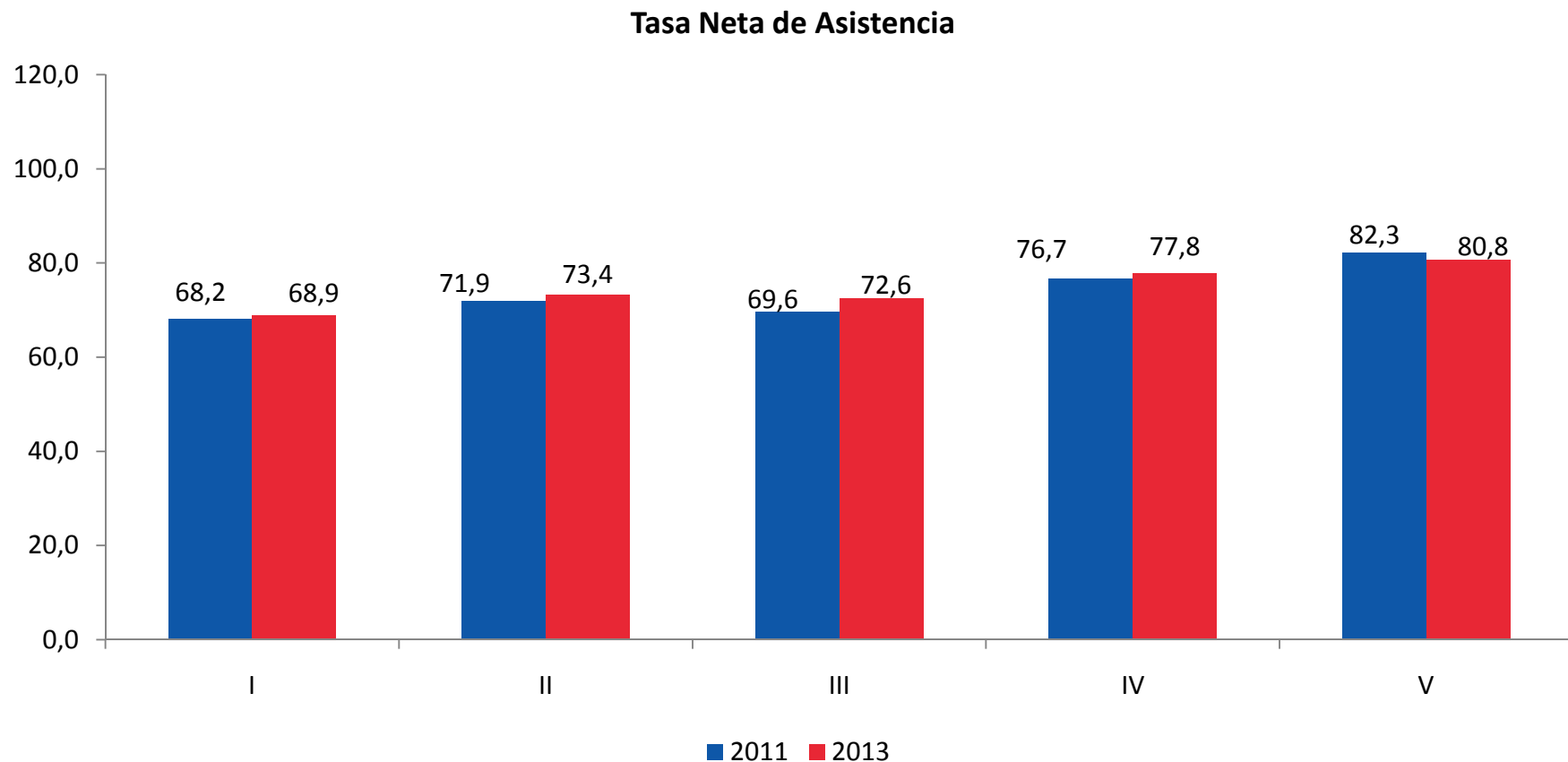
***Tasa Neta de Educación Básica:** Número total de niños/as de 6 a 13 años que asisten a Educación Básica dividido por la población de 6 a 13 años.

Tasa Bruta de Educación Básica: Número total de niños/as que asisten a Educación Básica dividido por la población de 6 a 13 años. Este indicador puede superar el 100%



13. Tasa Neta* de Asistencia a Educación Media de adolescentes de 14 a 17 años por quintil de ingreso autónomo per cápita del hogar (2011-2013)

(Población de 14 a 17 años por quintil, porcentaje)



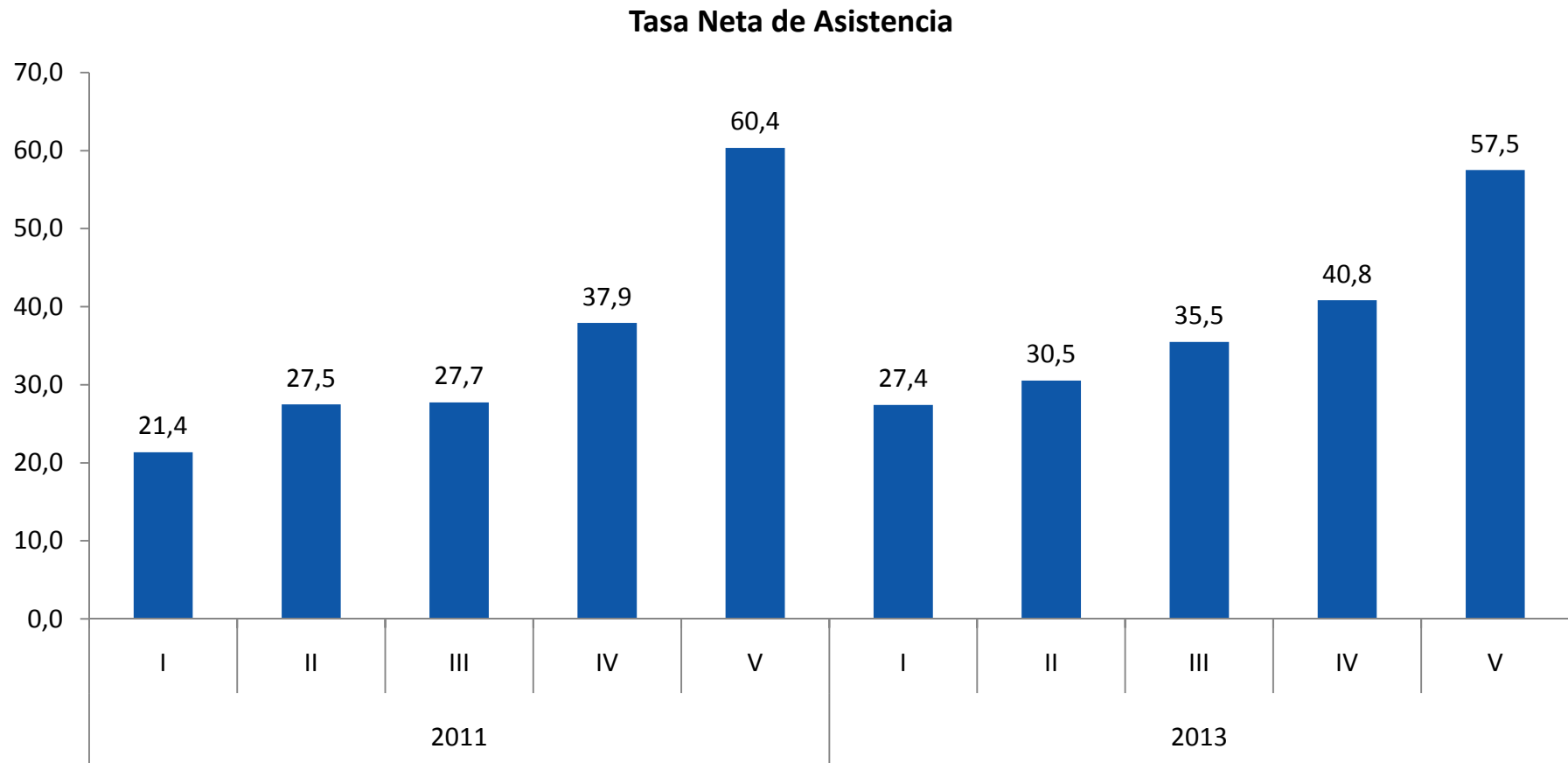
Fuente: Ministerio de Desarrollo Social, Encuestas Casen, 2011 y 2013.

***Tasa Neta de Educación Media:** Número total de niños/as y adolescentes de 14 a 17 años que asisten a Educación Media dividido por la población de 14 a 17 años.

Tasa Bruta de Educación Media: Número total de niños/as y adolescentes que asisten a Educación Media dividido por la población de 14 a 17 años. Este indicador puede superar el 100%

14. Tasa Neta* de Asistencia de jóvenes de 18 a 24 años a Educación Superior por quintil de ingreso autónomo per cápita del hogar (2011-2013)

(Población de 18 a 24 años por quintil, porcentaje)



Fuente: Ministerio de Desarrollo Social, Encuestas Casen, 2011 y 2013.

***Tasa Neta de Educación Superior:** Número total de jóvenes de 18 a 24 años que asisten a Educación Superior dividido por la población de 18 a 24 años.
Tasa Bruta de Educación Superior: Número total de jóvenes que asisten a Educación Superior dividido por la población de 18 a 24 años. Este indicador puede superar el 100%





III. Próximos pasos en medición de pobreza: Entorno y Redes



Entorno y Redes

- Al momento de hacer pública la metodología de medición de la pobreza multidimensional en diciembre de 2014, el Ministerio de Desarrollo Social se comprometió a de **avanzar en el perfeccionamiento y ampliación** de la medición.
- Con este fin, en el mes de abril de 2015 se convocó a la participación de un **Comité Asesor Ministerial*** sobre **Entorno y Redes** conformado por académicos y representantes de organizaciones de la sociedad civil.
- Dicho Comité ha entregado **propuestas y recomendaciones** al Ministerio, entre las que se cuentan nuevas preguntas que fueron evaluadas en la prueba de campo y posteriormente incorporadas en el cuestionario de la Encuesta Casen 2015, así como también propuestas de indicadores y dimensiones para evaluar su incorporación a la medida de pobreza multidimensional.
- Se está en proceso de análisis de la propuesta con la asistencia técnica de diversos actores (OPHI, Panel Casen 2015, INE, entre otros), para su incorporación en la medición de pobreza multidimensional a partir de Casen 2015.

* Comité integrado por: Claudia Sanhueza (coordinadora), Vicente Espinoza, Catalina Mertz, Leonardo Moreno, Julio Poblete, Susana Tonda y Sebastián Zulueta.



- Los resultados de la encuesta Casen 2013 confirman que la pobreza en Chile ha disminuido en los últimos años, como lo ha hecho en forma sostenida desde el retorno a la democracia.
- La medición de pobreza multidimensional nos permite observar un tipo de pobreza que las mediciones tradicionales de medición no permitían ver con claridad.
- Los resultados Casen 2013 confirman un alto y persistente nivel de desigualdad de ingresos, cuya reducción sigue siendo la tarea pendiente para el país. Con las reformas tributaria, educacional, laboral y el fortalecimiento del sistema de protección social emprendidas por este Gobierno nos estamos haciendo cargo de esta tarea.



**Gobierno
de Chile**

Gracias